

# LUTTER CONTRE LE FRELON ASIATIQUE



**Le frelon asiatique est une espèce invasive introduite accidentellement en France en 2004. Depuis, il s'est rapidement installé sur la majorité du territoire français et est maintenant solidement implanté en Bretagne. Pompier volontaire et apiculteur, Patrice Appéré mène une réflexion et des actions de lutte contre le frelon asiatique.**

## Qu'est-ce que le frelon asiatique ?

**Patrice Appéré :** « Il est identifié comme une espèce invasive du fait de son mode de reproduction exponentiel et de ses besoins protéinés. Ses nids peuvent atteindre 80 cm de diamètre et abriter jusqu'à 2000 ouvrières. Il se nourrit de tous les insectes qu'il trouve à proximité de son habitat (moustiques, papillons, abeilles...). Il est capable de détruire des ruchers d'abeilles domestiques en une seule saison et ruine ainsi les exploitations des apiculteurs. »

## Comment le reconnaît-on ?

**P. A. :** « Le frelon asiatique est plus petit que le frelon européen. Il est d'apparence sombre avec l'extrémité des pattes jaunes. Son abdomen est sombre cerné d'un anneau jaune-orangé marqué d'un triangle noir. »

## Est-il dangereux pour l'homme ?

**P. A. :** « Le frelon asiatique est plus léger et plus vif que le frelon européen. Il est aussi plus agressif et attaque l'homme dès qu'il se sent menacé. Cela se produit lors de :

- fortes vibrations (branches remuées, marche sur toiture, ouverture de porte bruyante, etc.) ;
- bruits importants (tondeuse, mobylette, taille haie thermique) ;
- passage trop proche.

Attention, ces nids sont très dangereux pour l'homme et surtout pour les enfants, surtout quand ils sont placés près du sol. Il faut être particulièrement vigilant et vérifier l'absence de nid avant de tailler sa haie par exemple, mais c'est valable pour tous types de travaux. Le frelon asiatique peut attaquer en groupe et piquer plusieurs fois d'affilé, en injectant trois fois plus de venin que la piqûre d'une guêpe ou d'une abeille. »

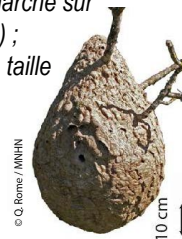
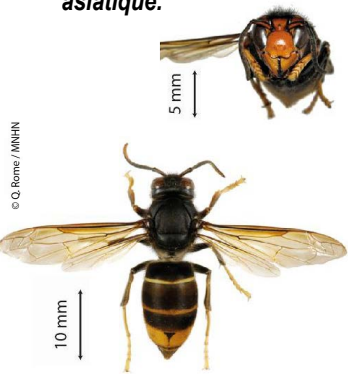
## Que faire en cas de piqûre ?

**P. A. :** « Les piqûres peuvent provoquer trois types de réaction : une réaction locale (douleur, rougeur, gonflement), une réaction toxique (réactions locales, maux de tête, chute de tension) et une réaction allergique (urticaire, difficultés respiratoires, chute de la tension, perte de connaissance). »

## EN CAS DE PIQÛRE :

- nettoyer et désinfecter
- enlever les bagues, bracelets en cas de piqûre à la main.
- En cas de piqûre dans la bouche, à la gorge ou pour une personne allergique, allonger la victime et prévenir les secours (15, 18, 112).

À savoir : tous les venins se désactivent sous l'effet de la chaleur et les douleurs associées se soulagent via le froid.



## LES CONSEILS DE PATRICE

### AU PRINTEMPS

Les fondatrices sortent de leur hivernage et construisent un nid « primaire ». Dès le mois d'avril, il faut installer les pièges et faire le tour des bâtiments (hangars, chenils, appentis, abris de jardins, cabanes des enfants, etc.) pour identifier d'éventuels nids qui abritent la reine et ses oeufs. Ils peuvent faire la taille d'une balle de ping pong. La reine quitte le nid pendant la journée à la recherche de nourriture mais y revient systématiquement toutes les 20 minutes. Il est possible de détruire le nid lorsque la reine s'y trouve et qu'elle est seule pendant la journée. Dès lors qu'il y a des ouvrières, la destruction doit se faire à la tombée de la nuit ou avant le levé du jour par un professionnel.

### L'ÉTÉ

La campagne de piégeage prend fin entre la mi-mai et début juin afin de ne

pas attraper les autres hyménoptères qui sortent à leur tour d'hivernage. Il faut retirer les pièges, les vider, mais ne pas les laver parce qu'ils contiennent les phéromones des frelons piégés, qui attirent leurs congénères. Le travail de lutte contre cet insecte consiste alors à identifier l'emplacement de son nid et de faire appel à un professionnel afin de le détruire.

### L'AUTOMNE

Le piégeage doit se faire de septembre à décembre afin de capturer les futures reines fondatrices avant l'hivernage.

### L'HIVER

Les nids sont vides, ils ne sont jamais ré-occupés. Ils doivent être signalés en mairie et répertoriés afin de mettre en place un piégeage ciblé pour capturer les futures reines fondatrices qui ont hiverné à proximité.

## FABRIQUER SON PIÈGE

**1.** À 1/3 du haut de la bouteille, tailler une croix de 2 cm à l'aide d'un cutter. Puis repousser les pointes vers l'intérieur de la bouteille (sans les plaquer).



**2.** Ajouter un mélange composé de 1/3 de bière, 1/3 de vin blanc (l'alcool repousse les abeilles et bourdons) et 1/3 de sirop de fraise, cassis ou grenadine qui attire les frelons. Le mélange sera à renouveler tous les 7 à 15 jours environ.

**3.** Accrocher le piège en plein soleil pour favoriser l'évaporation et attirer les frelons et à hauteur d'homme pour pouvoir le relever facilement.